

# I SUZUKI

**2014** №1(2)

ЖУРНАЛ  
ДЛЯ КЛИЕНТОВ  
КОМПАНИИ  
SUZUKI

**8**

## И такое было!

Модели Suzuki,  
о которых  
вы не знали

**14**

## Привет, draugi!

Путешествуем  
по Латвии  
на Suzuki New SX4

**20**

## Четыре или... четыре?

Необычная гонка  
Swift 4x4  
и Kingquad 750 AXi

# Suzuki CIAZ.

Наше яркое завтра



Way of Life!



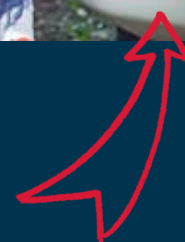
# 20

Полноприводный  
тест: Swift vs  
Kingquad 750 AXi



# 10

Ирина  
Зеленцова  
о логистике  
и творчестве



На Suzuki  
New SX4  
в Ригу

# 14



# 24

Suzuki  
и слабый пол

# 8

Известное  
о неизвестных  
моделях

# 4

Handmade  
от дилеров  
Suzuki



Ищите нас  
в социальных сетях!



facebook.com/SuzukiRussia  
vk.com/suzukirusia  
odnoklassniki.ru/group/54301222830082  
instagram.com/suzukirusia#



Журнал для клиентов  
компании SUZUKI  
№1 (2) 2014  
Свидетельство  
о регистрации СМИ:  
ПИ № ФС 77-54045  
от 30.04.2013

Над номером  
работали:  
Людмила Григорьева  
Дмитрий Борисов

Издание подготовлено  
при участии  
ООО «Издательское  
агентство А2»



Адрес редакции:  
125040, Москва,  
5-я ул. Ямского Поля, дом 7, корп. 2,  
+7 (495) 787-67-67

Типография:  
«АСТ – Московский полиграфический дом»

Тираж:  
15 000 экз.



### Дорогие друзья!

Я рад вновь приветствовать вас на страницах журнала «I LOVE SUZUKI!». В этом выпуске мы постарались рассказать вам обо всех важных событиях в компании Suzuki за то время, которое прошло с момента выхода второго номера.

Конец 2013 года стал для нас очень плодотворным периодом: во всех дилерских центрах Suzuki в России прошли презентации новой модели – New SX4, с помощью которой мы рассчитываем серьезно усилить наши позиции в сегменте кроссоверов. В начале этого года он также был представлен в Казахстане и Беларуси. Мы благодарны всем, кто сделал появление автомобиля таким ярким и запоминающимся, а также всем гостям наших автосалонов и первыми обладателям нового кроссовера!

Мы продолжаем развивать и совершенствовать нашу дилерскую сеть. Так, например, в этом году открылись новые центры – в Петропавловске-Камчатском и в столице Республики Беларусь – Минске. Мы уверены, что эти современные автосалоны будут удобны для многих наших клиентов.

На международных автомобильных салонах компания Suzuki представила свои мировые премьеры: серийный городской хэтчбек А-класса CELERIO и концептуальную модель седана CIAZ.

Поклонникам мотоциклов будет интересно узнать о наших премьерях в России: внедорожном V-Strom 1000 ABS и универсальном GW250, а также обновленном городском скутере Burgman 650 ABS.

Нововведения коснулись и формата нашего журнала. Специально для этого номера мы подготовили новую рубрику – «Путешествия». Вместе с нашим редактором, вы отправитесь в культурную столицу Европы 2014 года – в Ригу.

И в завершение, хочу напомнить, что в конце августа Москва почти на две недели станет центром автомобильной индустрии – в столице пройдет Международный автомобильный салон 2014, для которого мы подготовили несколько сюрпризов. Приглашаем всех на стенд Suzuki с 29 августа по 7 сентября. Мы сделаем всё, чтобы посещение автосалона запомнилось вам яркими эмоциями от премьер Suzuki!

Искренне ваш,  
Генеральный директор  
ООО «СУЗУКИ МОТОР РУС»  
Коичи Такакура



# Suzuki CIAZ

## Устоять невозможно!

Весной на автосалоне в Шанхае дебютировал концепт-кар Suzuki CIAZ. Через некоторое время он превратится в серийный седан С-сегмента. В очень, очень привлекательный седан...



Автомобили Suzuki – это не только компактные городские хэтчбеки и внедорожники на все случаи жизни. Это еще и седаны! Например, версия с четырехдверным кузовом была у SX4 первого поколения. Вполне естественно, что в России большей популярностью исторически пользовался полноприводный хэтчбек SX4 с защитным пластиковым обвесом – а вот в Азии, особенно в Китае и Индии, SX4 Sedan горячо любят и по сей день.

Новая модель CIAZ главным образом предназначена как раз для рынков этих двух стран – по сути, CIAZ станет преемником SX4 Sedan, однако значительно превзойдет его в размерах. Длина CIAZ – солидные 4,6 метра, ширина – 1,82 метра, высота – 1,39 метра, а колесная база равна 2,7 м – помимо прочего, это означает простор в салоне и спереди, и сзади.

Но главное – дизайн! Стремительные и элегантные линии CIAZ – это дальнейшее развитие идей недавнего концепт-кара Authentics. В грациоз-

ном, динамичном, словно припавшем к земле седане отражена новая философия дизайна Suzuki, уже воплощенная в таких моделях как New SX4 и iV-4.

Ключевые элементы облика CIAZ – одновременно чувственные, струящиеся и четкие линии, спортивная осанка и характерные хромированные элементы на порогах, а также на переднем и заднем бамперах.

Образ концепта Suzuki CIAZ завершают необычные задние фонари с искусно размещенными светодиодными полосками, а также особая краска. Перед посетителями Шанхайского автосалона седан предстал в золотисто-коричневом цвете Sparkle Brown, особые частицы которого придают кузову эффектное сияние.

Впрочем, даже без сияющей краски серийная версия CIAZ, несомненно, загорится яркой звездой среди конкурентов сегмента С. Первыми к новинке смогут прикоснуться жители Китая и Индии, после чего эмоциональный седан появится и в других странах.

### Через две страны: дилеры Suzuki появились в Минске и Петропавловске-Камчатском

Вот что значит расширить географию продаж! 15 февраля 2014 года открылись сразу два дилерских центра Suzuki, разделенные просто-таки непостижимым расстоянием: в столице Белоруссии заработал ДЦ «Белавтоконтинент», а в столице Камчатки – ДЦ «Элита-Сервис».

«Мы гордимся широкой географией нашей дилерской сети: на сегодняшний день автомобили Suzuki доступны в крупнейших городах России – от Калининграда до Петропавловска-Камчатского, – комментирует открытие «Элита-Сервис» генеральный директор Suzuki

в России Коичи Такакура. – Новый ДЦ стал самой восточной точкой страны, где представлен весь наш модельный ряд».

Общая площадь дилерского центра в Петропавловске-Камчатском

составляет 2400 м<sup>2</sup>, выставочный зал вмещает до десяти автомобилей марки Suzuki, а в сервисной зоне предусмотрено семь рабочих постов.

В просторном и светлом шоу-руме минского ДЦ «Белавтоконтинент» может быть размещено семь моделей Suzuki одновременно, а площадь сервисного центра с восемью постами составляет 430 м<sup>2</sup>. Кроме того, здесь открыто тюнинг-подразделение, где белорусские клиенты Suzuki смогут реализовать свои особые пожелания.





Если хочешь сделать любимому человеку комплимент, подсмотри его в интернете, а потом перескажи. Глупости, правда? Истинные чувства всегда хочется выразить в своей собственной, уникальной манере. Подбирать нужные слова, устраивать сюрпризы, придумывать подарки... А чем хуже любимый автомобильный бренд? Абсолютно ничем, решили мы – и попросили дилеров Suzuki со всей России проявить креативность и **соорудить логотип марки из подручных средств**. А заодно собрали с авторов идей по паре слов о получившемся.

# Свободу фантазии!



Автомир, Екатеринбург  
Команда Автомира

“Suzuki – для увлеченных жизнью!”





Стимул-Авто, Рязань  
Галина Киселева

“Выбирайте надежные автомобили Suzuki, с которыми работают столь же надежные люди!”



Автомир, Челябинск  
Евгения Филимонова  
и Ксения Чембелеева

“Марка Suzuki – яркая, запоминающаяся, разнообразная и неизменно дарящая радость!”



Мэйджор Авто, Москва  
Денис Шевченко

“Многочисленные достоинства Suzuki объединяют как поклонников марки, так и нас, сотрудников дилерских центров!”



Феникс Авто, Омск  
Елена Куратова

“Следуй за своими желаниями, следуй за своими эмоциями, следуй за Suzuki!”



# Handmade от дилеров Suzuki



Урал-Авто, Магнитогорск  
Ольга Татаркина и Юлия Потемкина



“Реализуй свои мечты! Открывай новое с New SX4!”



Виста, Тула  
Светлана Кулеша

“Suzuki – классика внедорожного жанра!”



Автомир, Новосибирск  
Павел Орлов



“Suzuki – это истинно спортивный дух. Мы никогда не останавливаемся на достигнутом!”



А-Моторс, Волгоград  
Валентина Балуева



“Suzuki – не просто образ жизни. Suzuki – это и есть наша жизнь!”







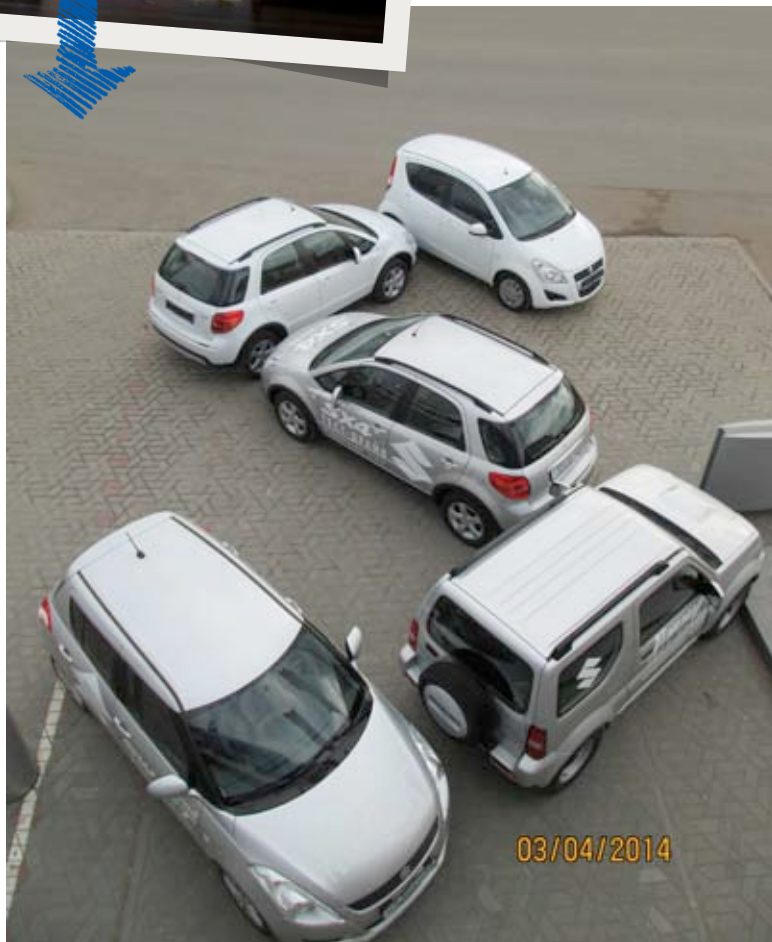
Сибавтоцентр, Кемерово  
Мария Новоселова

“Все бодрые  
лошадиные силы  
Suzuki – как  
на ладони!”



Автоцентр Глобус, Тамбов  
Александр Колодин

“Взгляни  
на Suzuki под новым  
углом!”



Мэйджор Авто, Москва  
Виталий Ухин

“Наши  
автомобили,  
как и наши  
сотрудники, имеют  
много награды  
и готовы к любым  
испытаниям!”



У-Сервис+, Москва  
Илья Новиков

“Смотри на мир  
глазами Suzuki!”



Suzuki – компания относительно небольшая и относительно молодая, но за время своего существования она успела создать множество без преувеличения легендарных моделей. Все мы отлично знаем Grand Vitara, Jimny, Swift, Samurai... Но были в истории Suzuki и **машины, которые по разным причинам оказались забыты широкой общественностью**. И совершенно не заслуженно, ведь многие из них были крайне интересными, а где-то даже революционными! Мы углубились в архивы и извлекли из них несколько самых интересных примеров.



# Потерянные страницы истории



## 1971-1976

### FRONTE COUPE

Мало кто знает, но у симпатичного городского автомобиля Suzuki Fronte, который был впервые показан еще в 1962 году, была и версия с кузовом купе – причем над ее внешностью работало знаменитое итальянское дизайн-ателье Italdesign во главе с Джорджетто Джуджаро. Изначально Fronte Coupe было доступно только в двухместном исполнении, однако позже модельный ряд пополнила и четырехместная версия со столь же стильным и утонченным кузовом.



## 1981

### CV1

Этот забавный автомобиль – на самом деле, весьма серьезный проект. В восьмидесятых годах Япония начала испытывать большие проблемы с пробками на дорогах, и компания Suzuki представила отличное решение – предельно компактный одноместный автомобиль. Длина CV1 составляла всего 1900 миллиметров, а масса – 145 килограммов. Он был оснащен одноцилиндровым двигателем от мотороллера объемом всего 50 кубических сантиметров. Максимальная скорость CV1 составляла всего 30 километров в час – но для перегруженного города больше и не нужно, верно?



## 1983-1988

### MIGHTY BOY

Небольшой пикап длиной всего 3195 мм относился к так называемой категории «кей-каров» – компактных автомобилей, владельцы которых в Японии могут рассчитывать на разнообразные налоговые льготы. Mighty Boy был единственным в своем роде пикапом этого класса с классическим длинным капотом, под которым устанавливался трехцилиндровый мотор объемом 550 кубических сантиметров (мощность – от 28 до 31 л.с.). Коробки передач – механическая четырех- или пятиступенчатая. В качестве опции был доступен двухскоростной «автомат».



## 1987

### RT-1 CONCEPT

Этот необычный концепт-кар был показан в 1987 году. Яркая внешность и двухцветная окраска кузова произвели впечатление на посетителей автосалона в Токио – и многие дизайнерские решения, использованные на RT-1 (например, характерные передние фары), впоследствии были перенесены и на серийное купе Cara. Технически концепт-кар представлял собой компактный двухместный кроссовер с полуторалитровым двигателем и полноприводной трансмиссией.



## 1991

### SWIFTSTER CONCEPT

Взять обычный хэтчбек Suzuki Swift и превратить его в спортивный родстер – почему бы нет? Немецкая компания Zender решила максимально облегчить Swift, сделав его еще более быстрым и проворным. В результате автомобиль остался не только без крыши, но и без лобового стекла, на место которого были установлены два компактных обтекателя, как на мотоциклах.



## 1991-1997

### CAPPUCCINO (1991-1997)

Suzuki Cappuccino – это еще один «кей-кар», только очень необычный. Хотя бы потому, что выглядит он как настоящий спортивный родстер! Трехцилиндровый 64-сильный двигатель объемом 657 кубических сантиметров был расположен продольно спереди, в пределах колесной базы, что положительно сказывалось на развесовке автомобиля. Привод – классический для спортивных машин, на задние колеса. А благодаря снаряженной массе всего в 725 килограммов он обладал приличной разгонной динамикой и достойной управляемостью. Нет ничего удивительного в том, что Cappuccino моментально приобрел у себя на родине культовый статус!



## 1993-1995

### CARA

Этот необычный автомобиль был разработан совместно с компанией Mazda и выпускался сразу под тремя марками: Autozam (этот бренд был создан специально для машины), Mazda и Suzuki. Центральномоторное спортивное купе с турбомотором объемом 657 кубических сантиметров и мощностью 64 лошадиные силы оснащалось исключительно пятиступенчатой механической коробкой передач. Среди необычных особенностей Suzuki Cara – поднимающиеся вверх двери типа «крыло чайки».

за 80 лет группа разработчиков ткацких станков выросла в мирового гиганта численностью почти 15 000 человек, которые создают и продают транспортные средства более чем в 190 странах



## 2001

### GSX-R/4 CONCEPT

Мотоциклы Suzuki, как и автомобили, всегда славились на весь мир. А в 2001 году компания представила оригинальный концепт-кар GSX-R/4, сочетающий в себе все лучшее из автомобильного и мотоциклетного миров. Компактный двухместный родстер массой всего 640 килограммов был оснащен двигателем объемом 1,3 литра от легендарного Suzuki Hayabusa. Четырехцилиндровый агрегат развивал 175 лошадиных сил, которые обеспечивали машине совершенно ураганную динамику.



## 2002

### HAYABUSA PROTOTYPE

Еще один автомобиль с мотоциклетным двигателем – Hayabusa Prototype. Как понятно из названия, это купе оснащалось двигателем от знаменитого GSX1300R Hayabusa. Четырехцилиндровый мотор объемом 1,3 литра развивал 175 лошадиных сил и 138 Ньютон-метра – вполне достаточно для купе, которое весило всего 550 килограммов.



## 2003-2005

### TWIN

Симпатичный городской автомобильчик с ретро-мотивами в дизайне продержался на конвейере всего пару лет. Suzuki Twin был разработан специально для женщин; его габаритная длина (2735 миллиметров) была лишь чуть больше, чем у Smart Fortwo. При этом автомобиль был доступен как с традиционным для «кей-каров» трехцилиндровым мотором, так и в гибридной версии – в ней двигатель внутреннего сгорания был дополнен электромотором и комплектом аккумуляторов. В последнем случае средний расход Suzuki Twin составлял всего 2,93 литра на 100 километров.

Управление логистикой и продажами автомобилей в масштабах огромной России – в чем-то сродни компьютерной стратегической игре.

**Ирина Зеленцова**, руководитель отдела продаж, логистики и дилерского развития знает: на главных ролях здесь не виртуальные персонажи, а живые люди, и к каждому из них нужен свой подход.

# Творческий ПОДХОД



Специфика российской географии и климата не может не накладывать свой отпечаток на работу логистического департамента: здесь и разница в часовых поясах, и особенности дорог в летнее и зимнее время, и многое другое

С первого взгляда в этой хрупкой девушке с открытой улыбкой ни за что не заподозришь человека, в чьей власти грузовики, поезда, корабли и целые здания. Но это чистая правда: Ирина отвечает за логистику и продажи Suzuki на территории всей страны. «У нас есть представительства от Калининграда до Камчатки, – рассказывает она. Соответственно, мы используем все наземные виды транспорта: автобусы, железнодорожное сообщение и даже паромы – на Сахалин и Камчатку, например, машины доставляются по воде».

В Россию автомобили Suzuki попадают из Японии и Венгрии. И это требует особого подхода. «У нас на данный момент есть несколько складов: в Польше для автомобилей, собранных в Венгрии, во Владивостоке и Усть-Луге – для машин японского производства. Плюс, буквально в начале апреля мы открыли склад специально для SX4 Classic – эта модель теперь будет ждать клиентов в Лобне (Московская область). В среднем автомобили из Японии добираются до дилерских центров в центральной России примерно за три месяца, а венгерские – за месяц. Но здесь нужно принимать во внимание обширность нашей страны: понятно, что в тот же Владивосток автомобиль японской сборки попадет существенно раньше, чем в Москву, а с моделями, произведенными в Венгрии, все будет наоборот».

Специфика российской географии и климата не может не накладывать отпечаток на работу логистического департамента: и разница в часовых поясах, и особенности дорог, и другое. Но в Suzuki придумали, как сделать поставки автомобилей стабильными: «В 2011 году мы начали возить автомобили из Вла-

дивостока в Сибирь и Москву по железной дороге. До этого такой подход был не столь распространен, и мы стали одной из первых компаний, использовавших железнодорожное сообщение и летом, и зимой. Дилеры стали ему больше доверять, но и он не безупречен: зачастую мы сталкиваемся с очередями на складах и пробками на железной дороге, когда проезда не могут попасть к месту разгрузки. В основном это связано с приоритетом, отдаваемым товарам первой необходимости – топливу или углю, перевозимым в преддверии зимнего периода. Или, например, когда большие грузы приходят в порт Владивостока, получается эффект воронки – огромное количество вагонов одновременно направляется туда, а подъездной путь только один. Мы, конечно, заранее оставляем заявки с данными о дате разгрузки и количестве вагонов, стараемся подгадывать с сезонными колебаниями, о которых нас предупреждает наш логистический оператор, но, к сожалению, полностью побороть это невозможно, а значит – пора придумывать новые ноу-хау».

## Особенности национальной работы

Многогранность российских условий влияет не только на логистику. Ирина рассказывает, что многим дилерам присущи свои, уникальные особенности работы. «Различий действительно много. Достаточно велика разница в скорости реакции – чем меньше город, тем, дольше приходится ждать ответа. В Москве решения принимаются быстрее всего, а от Владивостока ответы иногда поступают с задержкой в сутки. Но на это есть объективные причины, в первую очередь – разница в часовых поясах. Когда у нас в головном офисе середина рабочего дня, на Даль-



нем востоке у подрядчиков заканчивается рабочий день – процесс приходится планировать с учетом этих факторов».

От региона к региону различается и ассортимент моделей Suzuki. «В центральных областях покупают гораздо больше городских автомобилей – New SX4, SX4 Classic, Swift и Splash. В Москве и Санкт-Петербурге на них приходится около 70% продаж. А в Сибири и на Дальнем востоке традиционно в почете внедорожники Jimny и Grand Vitara. У них там многолетняя репутация: еще до открытия официальных дилерских центров в эти регионы ввозились автомобили с правым рулем. После открытия наших официальных дилеров, нам оставалось поддержать и развить эту популярность».

А вот подход к обслуживанию клиентов от региона не зависит – стандарты высоки и едины для всех. «Мы всегда стремимся к тому, чтобы уровень сервиса был везде одинаков – требования равны для всех дилеров без исключения, и мы за этим строго следим. Стандартизовано и оформление ДЦ – все четко прописано в бренд-буке. В любом городе России наши клиенты могут проникнуться атмосферой и ценностями марки в салоне Suzuki».

### Свобода творчества

Ирина отдельно подчеркивает, что, в отличие от других брендов, дилеры Suzuki могут сами выбирать подрядчиков – это гарантирует оптимальное соотношение цены и качества в конкретном регионе. Локальную специфику могут носить и рекламные кампании: «У нас, разумеется, есть централизованные акции от импортера – скидки, специальные предложения, кредитные программы и многое другое. Здесь все унифицировано, и мы предоставляем все необходимые материалы, включая печатную продукцию. Но есть и региональные акции, где дилер предлагает уникальные условия, отвечающие требованиям конкретных клиентов. Но и такая реклама делается в общем ключе Suzuki – так мы повышаем общую узнаваемость бренда и достигаем так называемого эффекта синергии».

Ирина немало поехала по Европе и не упустила возможности познакомиться с тем, как ведется бизнес по продаже Suzuki там. Отличий предостаточно! «В Европе это часто небольшой семейный бизнес. У нас же размах более впечатляющий. Кроме того,



**В этом году коллеги увлекли меня новым хобби – я начала рисовать. Мне очень понравилось и я втянулась! Рисование помогает развивать художественный вкус, трудолюбие, снимает стресс**



российский рынок молод, у нас нет долгой истории взаимодействия дилера с клиентом, а в Европе такая дружба передается практически из поколения в поколение. В Старом свете до сих пор распространяют информацию в бумажном виде – клиентам это очень приятно. У нас это невозможно, мы полагаемся на цифровой формат. Средний срок эксплуатации автомобиля в Европе больше, чем в России. Дело не только в климате, но и в менталитете: рынок у нас молодой, постоянно выходят какие-то новые модели, и россиянам все это очень интересно».

Говоря о молодости рынка, Ирина отмечает, что у Suzuki уже сформировалось сообщество лояльных клиентов. «Зачастую человек, однажды купивший Suzuki, меняет его на еще один Suzuki. В полную силу работает так называемое «сарафанное радио»: клиенты убеждаются в надежности автомобилей, рекомендуют их знакомым. «Сузуководы» – очень активные люди. Они обмениваются мнениями и в соцсетях, и на мероприятиях фан-клубов в Москве и в регионах».

### Работа над работой

Лояльность – отличительная черта команды Ирины, помогающей ей управлять масштабной структурой. «Наши сотрудники – люди крайне лояльные к марке, к покупателям, к дилерам, поэтому подразделения

**Главное – любить то, что ты делаешь. Сотрудники видят искреннее отношение, дилеры это тоже чувствуют и дают иногда критичную, но непременно конструктивную обратную связь**





работают четко и слаженно. Важно уметь слушать и слышать, принимать решения в зависимости от ситуации и особых запросов дилеров, но следуя правилам и букве закона, транслировать эту информацию производителю и учредителям. Главное – любить то, что ты делаешь».

Конечно же, сплоченная и дружная команда – результат целенаправленной работы. «Мы проводим тимбилдинги, встречи и собрания, где происходит обмен информацией. Мы много общаемся через электронную почту, что позволяет донести информацию до всех заинтересованных людей. Чтобы все понимали, как работает компания, какие есть сложности, какие достижения. К принятию важных решений в качестве консультантов привлекаются сотрудники различных департаментов – каждый может быть уверен, что его мнение будет услышано и принято к сведению. Это очень хорошая мотивация: человек чувствует, что он важен компании, и в свою очередь старается еще больше участвовать в ее развитии. Получается, что с одной стороны команда подобралась очень профессиональная, а с другой – взаимопонимания внутри неё необходимо было добиваться. И я считаю, что мы в этом преуспели».

В формировании успешной команды Ирине очень помог опыт работы с персоналом, приобретенный на предшествующих должностях. «До того, как возглавить отдел продаж, я работала с людьми разного возраста, разного социального статуса, и с каждым из них нужно было найти ключ к взаимопониманию и сотрудничеству – какого-то универсального метода нет. Сейчас в основном приходится работать с молодежью, и это легче, чем со старшим поколением. Но тот факт, что я в свое время преодолела барьер в общении с более опытными сотрудниками, находящимися у меня в подчинении, очень сильно помогает в работе. Можно выстраивать действитель-

но конструктивный диалог и применять различные подходы в зависимости от ситуации. Наверное, это в чем-то сродни творчеству».

#### Частная территория

Творчеством Ирина занимается и вне работы. «В этом году коллеги увлекли меня рисованием. Оно помогает развивать вкус, снимает стресс. И вообще, иногда этот навык приходится кстати: например, сейчас я делаю дома ремонт, и комнату дочери украсила собственными рисунками».

Но главное увлечение – путешествия. «Сначала я переживала по поводу путешествий с маленькой дочкой. Боялась, что после ее появления, я стану сильнее обычного привязана к дому. Но как только ей исполнилось 6 месяцев, я взяла ее с собой в Европу. Оказалось совсем не страшно». Есть у Ирины и любимые места, которые она рекомендует посетить: «Италия! Самый красивый регион – это Тоскана и ее центральный город Флоренция. Голландия – для тех, кто любит Европу, молодежный отдых и необычную архитектуру. Мечтаю посетить Австралию – говорят, что это словно другая планета».

Заканчивая разговор, мы не могли не задать Ирине вопрос, занимающий сегодня каждого россиянина: чего ждать от автомобильного рынка в нынешней нестабильной обстановке? «Сейчас делать прогнозы – самое неблагодарное дело. Мы ожидаем некоторого падения рынка, но более конкретных оценок не сможет дать никто. У нас есть четкий план дальнейших действий: мы будем развивать тот сегмент, где позиции марки Suzuki наиболее сильны – это кроссоверы. В этом году мы вывели на рынок New SX4, в следующем появятся и другие модели. Ну а нашим читателям я в первую очередь посоветую сохранять спокойствие: если не поддаваться массовой панике. Нужно верить в лучшее» ❄️

ДОСЬЕ

## Зеленцова Ирина

**РОДИЛАСЬ** в 1980 году в Санкт-Петербурге

**ИМЕЕТ ТРИ ВЫСШИХ ОБРАЗОВАНИЯ:**

СПбГУ – Экономический факультет, по специальности «Менеджмент в социальной сфере»

Северо-Западная Академия государственной службы – Юридический факультет, по специальности «Юриспруденция»

Высшая Школа Экономики – факультет менеджмента, специальность «Производственный менеджмент»

**ТРУДОВУЮ ДЕЯТЕЛЬНОСТЬ НАЧАЛА**

в 2000 году в должности заместителя руководителя отдела доставки печатной продукции.

С 2003 года работала в HR-отделах различных компаний, в Suzuki пришла на должность Эксперта отдела персонала в 2008 году.

С 2009 года занимает должность Руководителя отдела продаж, логистики и дилерского развития

**УВЛЕЧЕНИЯ** – путешествия, рисование, фитнес и спорт

**ЛИЧНЫЙ АВТОМОБИЛЬ** – Suzuki SX4 Classic

# Учебник латышского





Моя знакомая уже почти 30 лет живет в России, но родилась она в Латвии. Не знаю, насколько долговечна генная память, но о своей родине она всегда рассказывала с упоением, чем подогривала мой интерес к этой стране и ее столице – балтийскому городу Риге. А почему бы не махнуть туда на выходные? Тем более что так и хочется обкатать новый кроссовер Suzuki New SX4, который мне предоставили для тест-драйва... Главное ничего не откладывать в долгий ящик: решил – и поехал. В этом путешествии мне очень пригодится русско-латышский разговорник. **Итак, едем в Ригу** и учим самые нужные слова для общения с латышами.

#### **ДОРОГА – ceļš**

Беглого взгляда на карту хватит, чтобы оценить расстояние от Москвы до Риги – чуть менее 900 км. Дорога проста, как все гениальное: даже без навигатора найти трассу М9 «Балтия» (она же «Новая Рига») на карте не составит труда. По ней нужно следовать по прямой, никуда не сворачивая. Как только заканчиваются подмосковные ремонты, трасса становится идеально ровной почти до самой границы. Населенные пункты практически не встречаются, участков для обгона хоть отбавляй, а если на Suzuki New SX4 включить круиз-контроль, то путешествие выйдет совсем не утомительным, а средняя скорость окажется выше. Да и за дорожными знаками так следить проще.

#### **ГРАНИЦА – ārzemēm**

Фуры, фуры, еще фуры... Перед российско-латвийской границей в местечке под названием Бурачки очередь грузовиков растянулась километров на пять. Но легковой транспорт следует по своему коридору, а потому всех дальнбойщиков нужно просто объехать. Забегая вперед, расскажу, что ночью границу с Латвией удалось пересечь через три часа, а на обратном пути примерно в это же время – минут за 20. Хотя все зависит от сезона и конкретного дня недели.

Список документов для посещения Латвии совсем не длинный. На свой Suzuki New SX4 я заблаговременно сделал европейскую страховку «зеленая карта». Помимо шенгенской визы на границе потребовалась только моя медицинская страховка. Дорога до Риги по территории Латвии такая же ровная и спокойная, как и в России, только населенных пунктов на пути чуть больше, и почти все дома без оградений.

#### **ГОРОД – pilsēta**

Рига начинается с большой бетонной надписи, но понять, что ты находишься за границей, непросто. Повсюду жилые дома эпохи Хрущева, и кроме

РИГА

М9 «БАЛТИЯ»

МОСКВА



Забегая вперед, расскажу, что ночью границу с Латвией удалось пересечь через три часа, а на обратном пути примерно в это же время – минут за 20. Хотя все зависит от сезона и конкретного дня недели





надписей на латышском чужбину больше ничто не выдает. Но когда приближаешься ближе к центру, столица Латвии начинает раскрывать свою индивидуальность. Город основан в 1201 году, через год после провозглашения папой римским устья речки Риги в Ливонии единственным разрешенным торговым пунктом в этой области. Именно торговля издревле и была главным занятием местных поселенцев.

#### **РЕСТОРАН – restorāns, ЕДА – ēšana**

Прежде чем попасть в центр, советую заглянуть в истинно латышское бистро «Лидо», в котором можно брать блюда прямо с прилавков и, оплатив их, немедленно приступать к дегустации. Но не думайте, что все произойдет «бистро»: столы, коих в «Лидо» десятки, ломятся от различных яств, здесь можно встретить множество национальных блюд, набрать



Колесить на машине можно прямо по брусчатым переулкам без всякого стеснения: пешеходных улиц не так много, на New SX4 подъехать можно к любой точке



столько, сколько сможешь унести, и при этом счет вряд ли превысит 10 евро. Уютная атмосфера «Лидо» помогает настроиться на правильный лад перед посещением старого города: официанты в национальных костюмах, отделка зала деревом и атмосфера праздника. Одно обидно: парковка тут платная, правда, стоит всего один евро.

#### **СТАРЫЙ ГОРОД – Vecrīga**

После сытного обеда проезжаем в центр Риги, расположенный на правой стороне Западной Двины (латыши называют эту реку Даугава). И в рабочие, и в праздничные дни машин здесь мало. Население Риги – меньше миллиона человек, а местные рассказывают, что многие трудоспособные граждане после вступления Латвии в Евросоюз покинули город и вообще страну, отправившись искать финансового счастья в более успешные регионы Старого Света. Парковки в городском центре есть, но стоят уже дороже – от 2,5 евро за час. Зато колесить на машине можно прямо по брусчатым переулкам без всякого стеснения: пешеходных улиц не так много, на New SX4 подъехать можно к любой точке. Правда, парковочные места могут найтись не всегда, особенно в выходные.

#### **ДОСТОПРИМЕЧАТЕЛЬНОСТЬ – ievērbas cienīga**

Многовековая история Риги оставила в наследство городу множество интересных местечек. Обязательно нужно посмотреть церковь Святого Петра, которая когда-то была самым высоким деревянным зданием Европы. Сейчас ее шпиль с символическим петухом на крыше уже сделан из камня, а на его верхнем этаже расположена смотровая площадка. Оттуда, с высоты 71 метр, можно обозреть весь город: рижская телебашня, мосты через Западную Двину, ангары центрального рынка и многое другое. Спустившись вниз, не забудьте подойти к алтарной части церкви и потереть нос ослу, петуху, лошади, коту или собаке, знакомым каждому с детства по сказке и мультфильмам о «Бременских музыкантах».

Еще одна башня неподалеку – это Домский собор с его огромным органом. Если повезет, на соборной площади можно увидеть и местную ярмарку. Кафедральный собор Святого Иакова выделяется среди всех религиозно-оборонительных построек Риги своим готическим видом и красными кирпичными стенами.





На улицах старого города расположились старейшие шведские ворота, а также дом, где на крышах примостились статуи котови так называемые «три брата» – старинные дома, плотно стоящие друг к другу. Обязательно прогуляйтесь по центру Риги ночью – улицы и достопримечательности оригинально подсвечиваются и принимают совершенно иной, волшебный облик.

### ЦЕНТРАЛЬНЫЙ РЫНОК – Rigas Centrāltirgus

Перед тем, как выдвинуться из Риги обратно домой, обязательно посетите центральный рынок. Он считается одним из самых старых и крупных в Европе. Его павильоны, занимающие площадь почти в шесть гектаров, – это на самом деле переоборудованные ангары для дирижаблей Цепеллин. Самый интересный – рыбный павильон, стоящий ближе всех к набережной. Здесь вы встретите не только живых осетров и карпов, но и множество различной свежей рыбы, а также бесчисленные виды знаменитых рижских шпрот, продающихся как на развес, так и, разумеется, в знакомых каждому черно-золотистых банках. Приветливые продавцы будут всячески соблазнять вас на покупку того или иного продукта. Но помните, что ехать обратно придется минимум часов 10-12 без учета простоя на границе, и без походного холодильника на обилие свежей рыбы разных видов придется смотреть с грустью.

### ЭКСКУРСИЯ – ekskursija

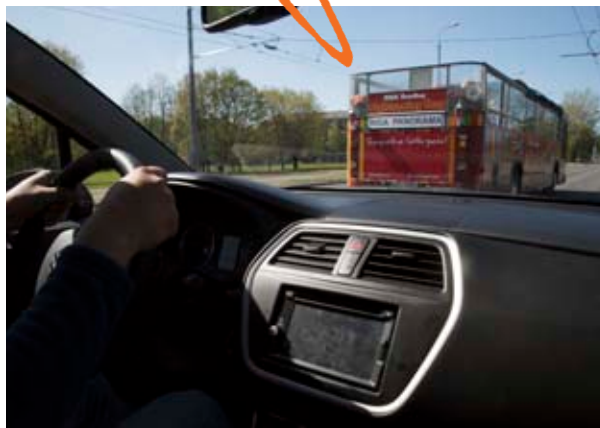
Для жителей «порта пяти морей», как гордо зовется Москва, обычный «шопинг» в рыбных отделах центрального рынка – уже экскурсия. Для более широкого охвата по городу курсируют двухэтажные автобусы. Если бы только можно было попросить наушники от аудиогuida, пристроиться на своем New SX4 за экскурсионным автобусом и насладиться увлекательным рассказом, не покидая свой автомобиль...

### ТУРИСТ – tūrists

В центре Риги можно найти множество туристических лавок и ларьков, где любители магнитов растеряются от выбора памятных украшений для холодильника, а также множества других сувениров. Здесь действительно есть, что посмотреть. Не стоит спешить с покупками, выделите несколько часов на то, чтобы проникнуться атмосферой средневековой ярмарки.



В центре Риги можно найти множество туристических лавок и ларьков, где любители магнитов растеряются от выбора памятных украшений для холодильника



ДЕЛО ТЕХНИКИ

## Suzuki New SX4

**ДВИГАТЕЛЬ**  
1,6 л, 4 цил.,  
117 л.с.@6000 об/мин,  
156 Нм@4400 об/мин

**ТРАНСМИССИЯ**  
CVT, система полного привода  
ALLGRIP 4WD

**ПОКАЗАТЕЛИ**  
0-100 км/ч 13,5 с,  
Vmax 165 км/ч,  
5,5 л на 100 км

**ГАБАРИТЫ**  
4300 x 1765 x 1590 мм



В последние годы Riga Balsams – это уже больше, чем просто алкогольный напиток, это успешно развивающийся бренд: появилось множество разновидностей и вкусов, все больше фирменных магазинов стало появляться в городе и стране.



**АЛКОГОЛЬ – alkohols**

Впрочем, лично на мой взгляд, лучший сувенир и для себя, и для всевозможных родственников – это знаменитый рижский бальзам. Ну, вы же понимаете, не пьянства ради, а уникального оздоровительного эффекта для. В последние годы Riga Balsams – это уже больше чем просто алкогольный напиток, это успешно развивающийся бренд: появилось множество разновидностей и вкусов, все больше фирменных магазинов стало появляться в городе и стране. Кроме обязательного классического бальзама советуем приобрести напиток на черной смородине – его мягкость и приятный аромат наверняка порадуют в первую очередь дам.

**МОРЕ – jūra**

Балтийское море – вечная тема в учебниках истории для старших классов. И не зря: стоило заглянуть на мол полуострова Мангалю, омываемого водами Риж-

ского залива, по которому в порт города заходят корабли, как сразу повеяло имперским прошлым. Надписи на двух Царских камнях свидетельствуют, что «Государь Император Александр II» и «Государь Наследник Цесаревич Николай Александрович» в 1856 и 1860 годы «осмотреть изволили дамбу». Мы с New SX4 оказались не в сезон – в мае в Прибалтике еще прохладно, поэтому подвехать удалось без проблем. А вот летом все стремятся на пляж, так что приезжать нужно рано утром, иначе ближе чем за пару километров не припаркуешься.

**МЕСТНЫЙ ЖИТЕЛЬ – vietējs**

Многие перед поездкой говорили, что в Латвии к россиянам относятся негативно. Но общаясь с простыми гражданами, с дорожной полицией и сотрудниками отелей, мне ни разу не пришлось увидеть ничего, кроме улыбки и приветливого дружелюбия. Более того, когда мы с New SX4 плутали по улицам

Стоило заглянуть на мол полуострова Мангалю, омываемого водами Рижского залива, по которому в порт города заходят корабли, как сразу повеяло имперским прошлым





старого города и по незнанию и невнимательности нарушали правила остановки или проезда, полиция ни разу не оштрафовала нас за это.

### **ОТЕЛЬ – viesnīca, ОТДЫХ – atdusa**

Сейчас при помощи Интернета забронировать отель на любой вкус и кошелек не составляет труда. Рига полна гостиниц любого типа, в том числе и знаменитых брендов. Но путешествие на автомобиле тем и хорошо, что к конкретному месту вы не привязаны, а потому можно отправиться в любой соседний городок и получить совершенно особое удовольствие, да еще и с местным привкусом. Я так и сделал: чтобы отдохнуть от городской суеты, отправился на мельницу Кеню, что находится близ городка Руйиена. Оказалось, что это единственное место в современной Латвии, где хозяева самостоятельно занимаются выращиванием и сбором зерна, а также прядут лен, а из овечьей шерсти делают подушки и одеяла. Здесь тихо и спокойно, хозяева кормят ужином из местных фермерских продуктов, устраивают экскурсии и различные развлечения.

Путешествие на автомобиле тем и хорошо, что к конкретному месту вы не привязаны, а потому можно отправиться в любой соседний городок и получить совершенно особое удовольствие, да еще и с местным привкусом



### **АВТОМОБИЛЬ – auto**

Что ни говори, а путешествие на машине дарит свободу – не зависишь от расписаний самолетов или поездов, маршрутов местного транспорта, погоды, гостиниц, тяжелых вещей. Без Suzuki New SX4, который верой и правдой служил мне в этом марш-броске, я вряд ли укатил бы на выходные в столицу Латвии, да еще посетив за пару дней столько мест. С кроссовером любое расстояние покажется короче – мягкие сиденья окутывают заботой, плотный руль приятно лежит в руках, широкие колеса легко проглатывают ямы и трещины асфальта, музыка с телефона через USB-порт льется в колонки автомобиля, а в панорамном люке мелькают придорожные фонари, крыши домов, стелы мостов или звезды. Да что греха таить – иногда, не желая вылезать под холодный ветер с Балтики, я разглядывал башни рижских соборов прямо через прозрачную крышу! Наслаждаясь при этом теплом климат-контроля и подогревом сидений. Багажник без труда вместил запасную канистру бензина, заполненную еще по российским ценам, чемодан и кофр с фотоаппаратом, а по дороге домой защитил от интереса таможенников – подполье отлично схоронило пару «лишних» бутылочек с рижским бальзамом. ☘





# Необыкновенный Кросс



Легкий, компактный, полноприводный – это и о Swift 4x4, и о Kingquad 750 AXi.  
**Но как сравнить автомобиль и квадроцикл?**  
Мы решили устроить им гонку!



### Идет расчет маршрута...

В любом сколько-нибудь серьезном соревновании должен присутствовать большой приз или, как минимум, высокая цель. Прошерстив ближнее и дальнее Подмосковье, близ Воскресенска мы нашли два в одном – огромного красавца Takraf ERs 710. Этот многоковшовый карьерный экскаватор (он же – абзетцер) высотой с многоэтажный жилой дом полностью подошел под наши требования: и большой, и высокий, и вообще – больше ничего подобного вокруг столицы не найти. Вот к нему и устремимся!

Но откуда начинать гонку? Монета взлетает в воздух, делает несколько оборотов и дает право выбора точки старта «пилоту» Kingquad. Что-что? Какое еще село Дмитровцы? Оттуда до абзетцера, судя по карте, почти 40 километров пути, причем через Воскресенск и прочие населенные пункты! Зачем кому-то может понадобиться подобное? Но ладно, уговор есть уговор...

### Напролом!

Коварный план квадроциклиста раскрывается только в этих самых Дмитровцах. Вездеход прибывает туда на специальном эвакуаторе – ездить своим ходом по дорогам общего пользования на такой технике не велит закон. Но как только начинается гонка, всадник Kingquad 750 AXi моментально сворачивает с асфальта, лихо перепрыгивает через песчаный бруствер, вскопанный против излишне любопытных автомобилистов и устремляется по просеке вдоль линии электропередач, ведущей прямехонько к искомому карьере. Каков хитрец!

Впрочем, на легкую жизнь ему рассчитывать не приходится: очень скоро дорога сужается, вокруг вырастают кусты, а под колесами квадроцикла оказы-

ваются затопленные колеи от тяжелой техники, которая когда-то ездил по этой просеке. Особо не разгонишься! Зато веселья – через край: 722-кубовый мотор мощностью в полсотни «лошадей», полный привод, понижающая передача, снаряженная масса в 305 кг и электрический усилитель руля позволяют Kingquad 750 AXi в руках опытного человека творить буквально все, что угодно.

Лужи, кособоры, буераки и даже броды для нашего квадроциклиста – это не препятствия, а отличный повод развлечься. Фантастически мягкая и энергоемкая подвеска абсолютно безразлична к ямам и буграм самых устрашающих размеров, а компактные габариты Kingquad позволяют «пилоту» эффективно перераспределять массу, перемещаясь по всему периметру вездехода. Кажется, этот ATV способен ездить даже по вертикальным стенам! Однако, человека в шлеме пора на время оставить – ему на этой крайне пересеченной местности явно есть чем заняться. И, судя по ликующим возгласам, процесс его несказанно радует.

### Умный в гору не пойдет

У водителя золотистого полноприводного Swift задача несколько иная: чтобы добраться до вожаемого карьера, нужно сделать ощутимый крюк, зато по дорогам общего пользования. Что может быть проще и приятнее? 94-сильный двигатель объемом 1,2 литра азартно раскручивается до «отсечки» и бодро разгоняет легкую машину, руль информативен и отзывчив, а шасси отлично настроено. Как тут не вспомнить, что именно Swift, пусть и в «горячей» версии Sport, является одним из любимых прокатных автомобилей среди посетителей Северной петли Нюрбургринга? Их легко понять: на этом



Лужи, кособоры, буераки и даже броды для нашего квадроциклиста – это не препятствия, а отличный повод развлечься

ДЕЛО ТЕХНИКИ

## Suzuki Kingquad 750AXi

**ДВИГАТЕЛЬ**  
722 куб. см, 1 цилиндр.,  
50 л.с.  
**ТРАНСМИССИЯ**  
Вариатор  
**ПОКАЗАТЕЛИ**  
0-100 км/ч н/д,  
Vmax 100 км/ч,  
Расход н/д  
**ГАБАРИТЫ**  
2115 x 1210 x 1285 мм





хэтчбеке получаешь удовольствие от каждого пройденного поворота!

Но за несколько километров до финиша вечер, как говорится, перестает быть томным: ровный асфальт сначала сменяется грунтовой, стремительно прибавляющей в количестве кочек на квадратный метр. Впрочем, начавшаяся было паника оказывается напрасной: упругая подвеска Swift играючи справляется с выбоинами, а полноприводная трансмиссия с автоматически подключаемой задней осью даже позволяет поиграть в раллиста!

### Скрытые резервы организма

Отключаем систему стабилизации (здесь она деактивируется полностью), набираем ход, легким контрсмещением провоцируем занос – а дальше Swift 4x4 может стабильно ехать боком хоть целую вечность. Ну, или пока не кончится бензин, что при расходе в 7,8 л/100 км (при самой что ни на есть активной езде!) представляется событием весьма и весьма отдаленным. Полноприводный Swift оказался практически ралли-каром – только если решите попробовать его в этом амплу, выберите безопасную пустую дорогу. Машина не подведет, а вот внезапный встречный дачник или случайный лось могут здорово удивить и удивить.

Но главное удивление дня, как оказалось, было еще впереди. Буквально за пару километров до финиша дорога окончательно утрачивает признаки цивилизованности и превращается во внедорожный полигон с глубокими рытвинами, заполненными грязью, лужами и прочими прелестями жизни, способными повергнуть в уныние владельцев большинства городских кроссоверов. А отступить-

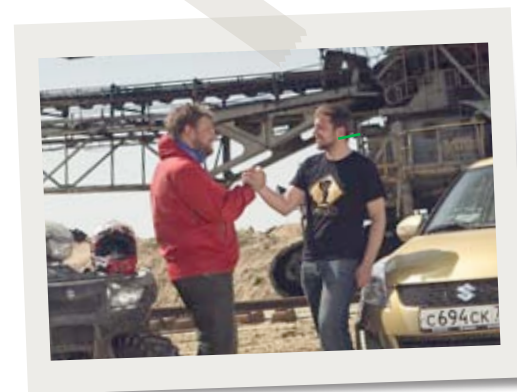
то поздно: громада абзетцера уже маячит на горизонте, а где-то за ней поднимается подозрительное облачко пыли. Неужели наш Kingquad? Ходу!

Позор всем, кто считал Swift сугубо городским автомобилем: полноприводным Suzuki по плечу любое бездорожье, и от модели это, оказывается, никак не зависит. Компактный хэтчбек играючи перепрыгивает с одного пригорка на другой, а под конец эффектно форсирует несколько глубоких луж. Операторы абзетцера, которые свысока наблюдали за этим представлением, чуть позже подтвердили наши выводы: оказывается, в этих самых лужах чуть ли не ежедневно застревают различные любопытные персонажи, вздумавшие поглазеть на супер-экскаватор. Причем застревают на всем подряд, от моноприводных легковушек до вроде бы серьезных внедорожников. А Swift прошел и даже не попытался «засесть»!

### Слишком большой приз

К подножию (иначе не скажешь!) исполинского экскаватора автомобиль и квадроцикл подъезжают синхронно. Приз, стало быть, не достается никому? Не беда, все равно он слишком крупный, чтобы увезти с собой, а перегнать своим ходом не выйдет: абзетцер – штука грозная, но исключительно электрическая и без подпитки от проводов передвигаться не умеющая.

В отличие от наших Suzuki: несмотря на всю свою непохожесть, Swift 4x4 и Kingquad 750AXi оказались братьями-близнецами в главном. Они оба любят и умеют перемещаться по дорогам самого разнообразного вида и, что еще важнее, доставлять своим водителям море удовольствия от процесса. А не ради этого ли мы покупаем четырехколесную технику, какой бы она ни была? ❄️



ДЕЛО ТЕХНИКИ

## Suzuki Swift 4x4

#### ДВИГАТЕЛЬ

1,2 л, 4 цил.,  
94 л.с.@6000 об/мин,  
118 Нм@4800 об/мин

#### ТРАНСМИССИЯ

МКП5, подключаемый  
полный привод

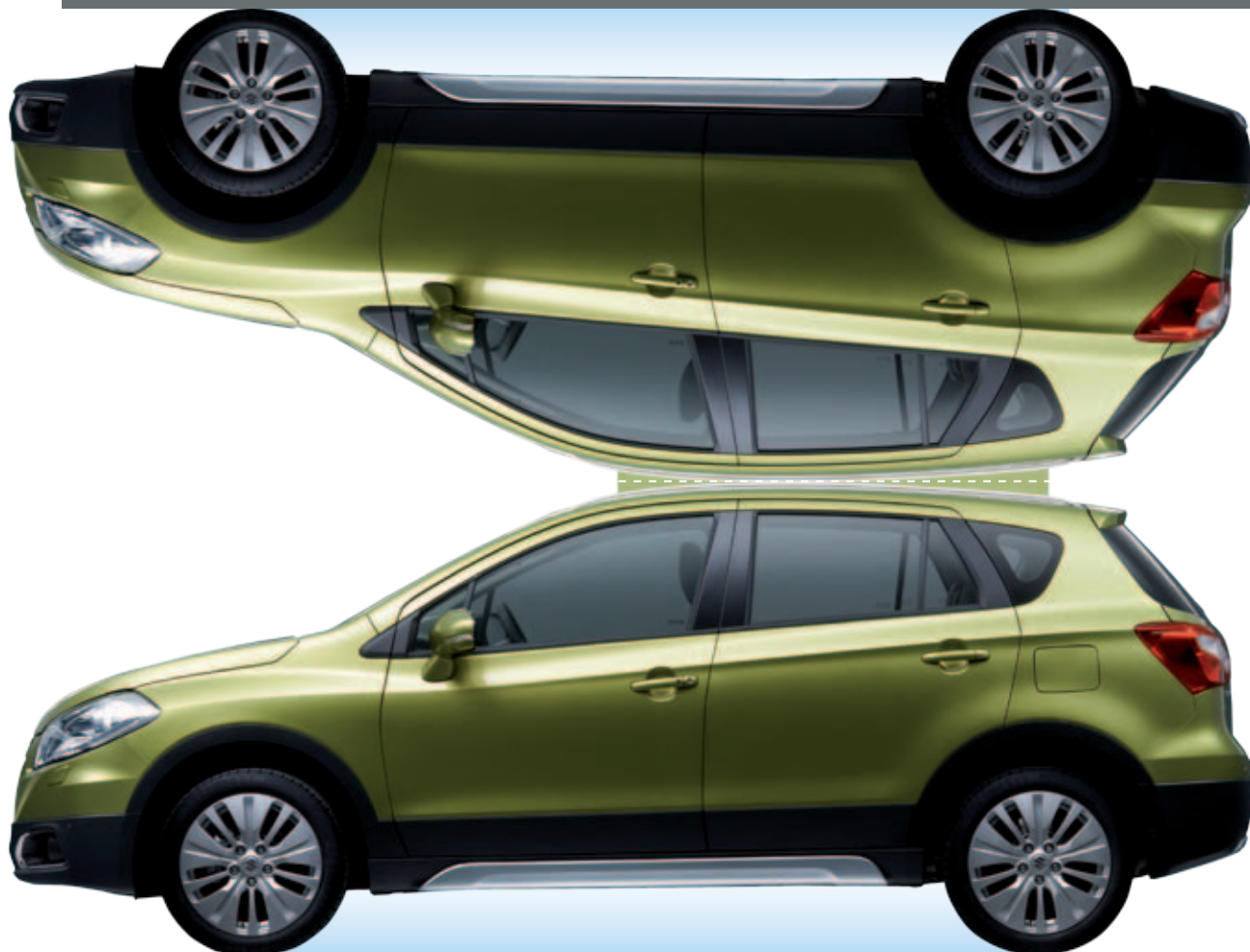
#### ПОКАЗАТЕЛИ

0–100 км/ч 13,4 с,  
Vmax 165 км/ч,  
5,6 л на 100 км

#### ГАБАРИТЫ

3850 x 1695 x 1535 мм





## Твой настольный Suzuki

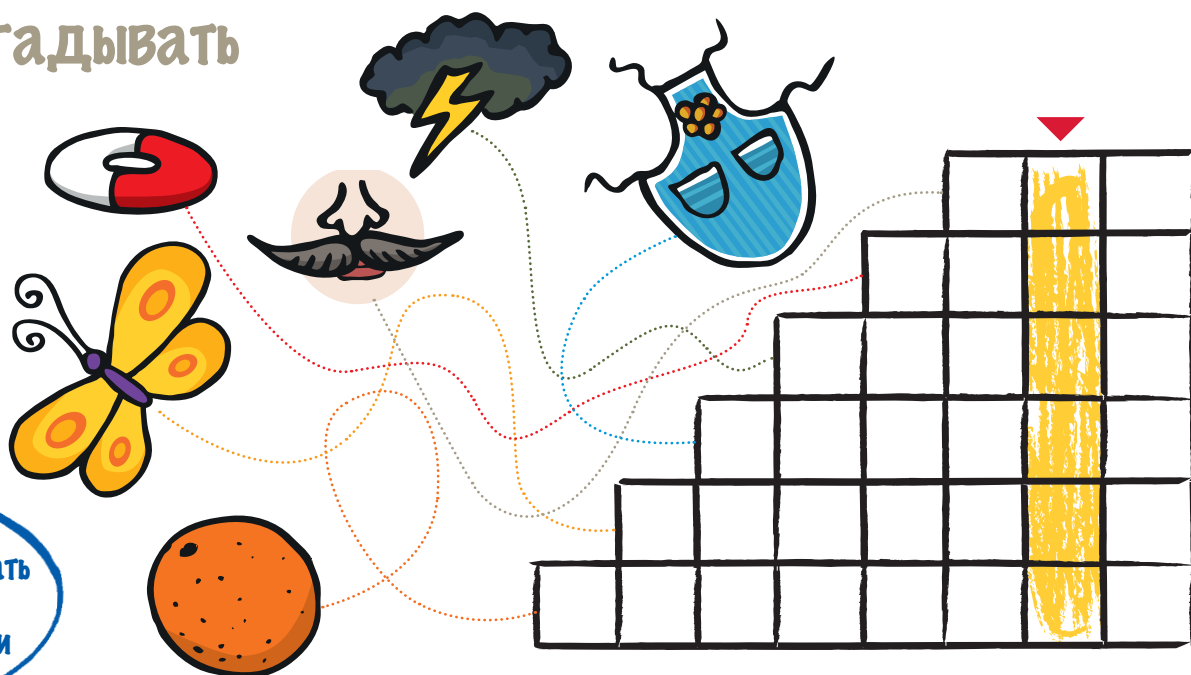
Давай начем собирать коллекцию моделей марки Suzuki. А начнем с самой популярной сегодня – с New SX4.

Вырежи и склей свой настольный Suzuki!

## Учимся разгадывать кроссворд

Разгадай кроссворд и узнаешь название одной из самых популярных японских марок автомобилей. Оно появится в желтых клеточках.

Обрати внимание, что слова надо вписывать на русском языке в клетки по горизонтали



# СОХРАНИ ОРИГИНАЛЬНОСТЬ



Way of Life!



Реклама. Товар сертифицирован.



Высококачественное моторное масло SUZUKI MOTOR OIL разработано и произведено в Японии специально для использования в двигателях автомобилей Suzuki. Линейка масел представлена энергосберегающим 0W-20, обеспечивающим легкий запуск и экономию топлива и экологичным 5W-30, обладающим превосходными смазывающими характеристиками в широком диапазоне температур. Моторное масло SUZUKI MOTOR OIL обеспечивает превосходные показатели работы двигателя на протяжении всего срока службы.

**SUZUKI MOTOR OIL. Новая жизнь Вашего автомобиля.**